



Синодальный миссионерский (просветительский) отдел
Белорусской Православной Церкви
Благотворительный фонд поддержки семьи, материнства
и детства «Покров»

К **900-ЛЕТИЮ**
ПОЛОЦКОГО СПАСО-ЕВФРОСИНИЕВСКОГО
ЖЕНСКОГО МОНАСТЫРЯ

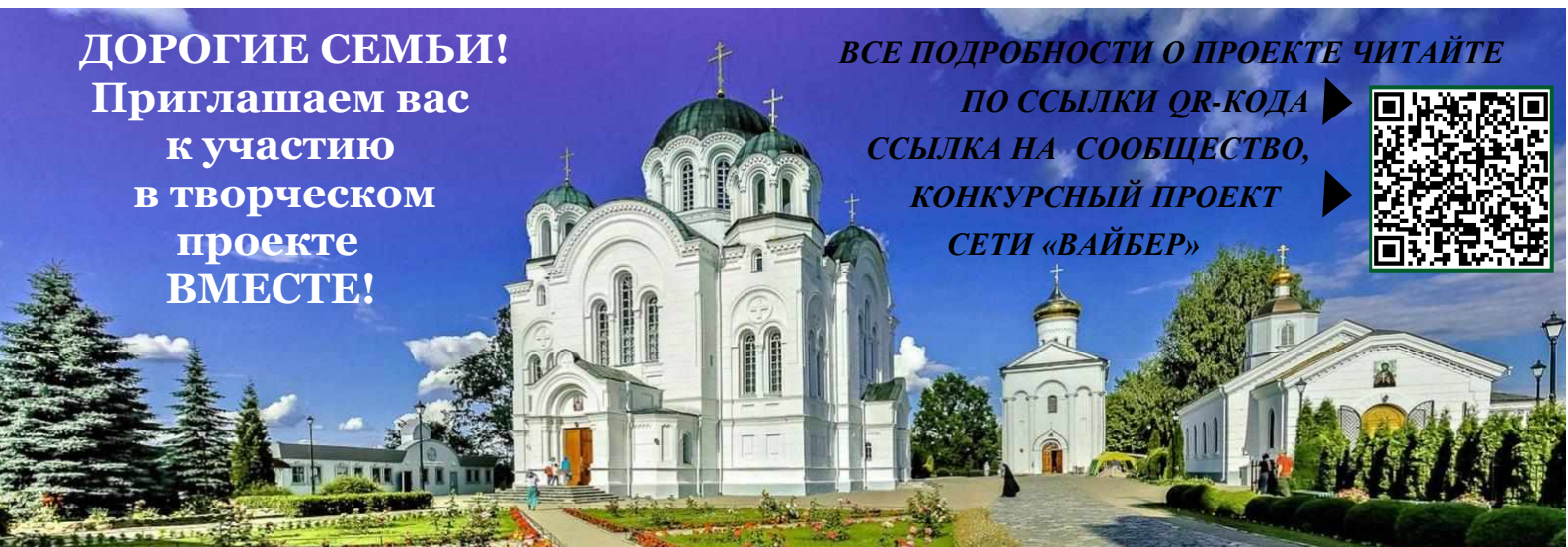
творческий семейный проект (4 этапа)

**«ОТРАЖЕНИЕ СВЕТА ПОЛОЦКОЙ ЗЕМЛИ
В ПРАВОСЛАВНОЙ БЕЛАРУСИ»**

с 1.09.2024 по 20.01.2025

ДОРОГИЕ СЕМЬИ!
Приглашаем вас
к участию
в творческом
проекте
ВМЕСТЕ!

*ВСЕ ПОДРОБНОСТИ О ПРОЕКТЕ ЧИТАЙТЕ
ПО ССЫЛКИ QR-КОДА
ССЫЛКА НА СООБЩЕСТВО,
КОНКУРСНЫЙ ПРОЕКТ
СЕТИ «ВАЙБЕР»*





Синодальный миссионерский (просветительский) отдел
Белорусской Православной Церкви
Благотворительный фонд поддержки семьи, материнства
и детства «Покров»

к 900-ЛЕТИЮ
ПОЛОЦКОГО СПАСО-ЕВФРОСИНИЕВСКОГО
ЖЕНСКОГО МОНАСТЫРЯ

творческий семейный проект

ПЕРВЫЙ ЭТАП



«РИСУНКИ ПО ЖИТИЮ
ПРЕПОДОБНОЙ
ЕВФРОСИНИИ
ПОЛОЦКОЙ
ГЛАЗАМИ СЕМЬИ»

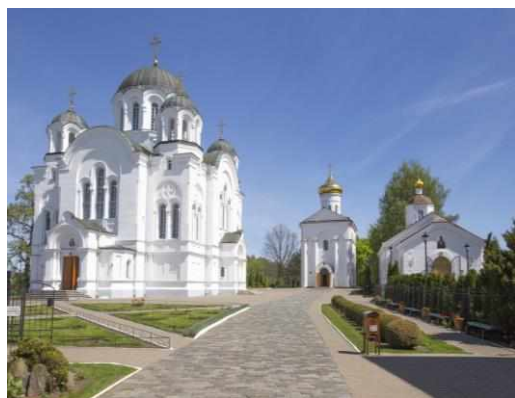
с 1—30.09.2024

ДОРОГИЕ СЕМЬИ!

Приглашаем вас к участию в ПЕРВОМ ЭТАПЕ творческого семейного проекта «РИСУНКИ ПО ЖИТИЮ ПРЕПОДОБНОЙ ЕВФРОСИНИИ ПОЛОЦКОЙ ГЛАЗАМИ СЕМЬИ», приуроченного к 900-летию основания Полоцкого Спасо-Евфросиниевского женского монастыря, дата которого отмечается в 2025 году.

● КАК ПРИНЯТЬ УЧАСТИЕ В ПРОЕКТЕ:

Вступить в сообщество в Вайбер «ОТРАЖЕНИЕ СВЕТА ПОЛОЦКОЙ ЗЕМЛИ В ПРАВОСЛАВНОЙ БЕЛАРУСИ» (для тех, кто ещё не состоит в сообществе). Для этого отправьте запрос с СЕРДЕЧКОМ на номер телефона +375293851609.



Или перейдите по предложенному QR-коду с помощью телефона.
В сообществе будет более подробная информация о проекте.



● КАЛЕДАРНЫЙ ГРАФИК

с 1–19 сентября: выполнение творческого задания и размещение работ в сообществе. (Последний срок принимаемых работ 19 сентября до 19.00).

с 20–24 сентября: составление организаторами презентаций по присланным участниками фотографиям.

25 сентября: видеопрезентация творческих работ.

с 26–30 сентября: отправка подарков отличившимся участникам.

сентябрь							1
2	3	4	5	6	7	8	
9	10	11	12	13	14	15	
16	17	18	19	20	21	22	
23	24	25	26	27	28	29	
30							

● ДЛЯ УЧАСТИЯ В ПЕРВОМ ЭТАПЕ ПРОЕКТА НЕОБХОДИМО с 1–19 сентября:

- внимательно прочесть все условия проекта;
- выполнить творческое задание основной части проекта и, при желании, задание дополнительной части проекта.

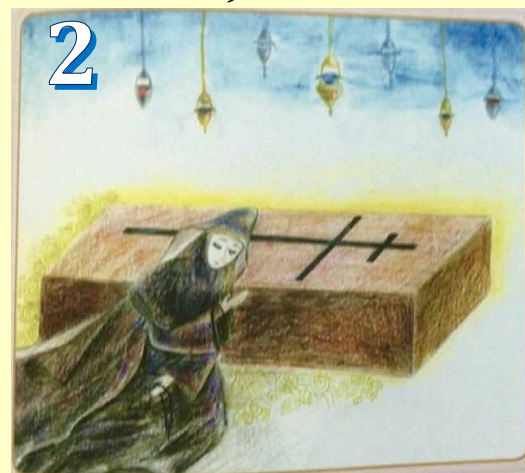
I. Задание основной части первого этапа проекта: **СОЗДАНИЕ РИСУНКА (КАРТИНЫ) «РИСУНКИ ПО ЖИТИЮ ПРЕПОДОБНОЙ ЕВФРОСИНИИ ПОЛОЦКОЙ ГЛАЗАМИ СЕМЬИ»**



Участники (семьи) создают рисунок (картину).

СПРАВКА. Картина (1) – это произведение живописи, обладающее законченным характером и самостоятельным художественным значением.

Рисунок (2) – это изображение любого образа, предмета или явления на плоскости (в данном проекте на бумаге или холсте).



Для этого НЕОБХОДИМО:

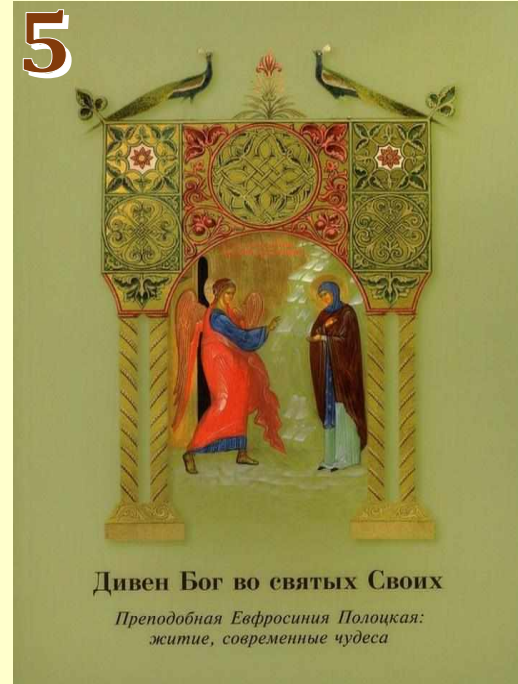
Продумать вместе всей семьей сюжет рисунка (картины) и его нарисовать.

А) Сюжетом рисунка (картины) может быть всё касающееся эпизодов из ЖИТИЯ преподобной Евфросинии Полоцкой (3), например: «Детство», «Уход в монастырь», «Пребывание в Софийском соборе», «Крест преподобной Евфросинии», «Труды преподобной Евфросинии (4)», «Паломничество

3

в Иерусалим».

Б) Сюжетом могут быть эпизоды после земной жизни преподобной, период её прославления, например: «Торжества перенесения мощей», «Святая Евфросиния – покровительница Полоцкой земли», «Игуменья земли Белой Руси», а также чудеса, совершаемые через её предстательство и заступничество, например: «Современные чудеса преподобной Евфросинии (5)».

5

ВНИМАНИЕ. Семья старается так разработать сюжет предстоящего рисунка (картины), чтобы, глядя на полученное изображение сразу определялось, что этот сюжет выражает красоту заданной тематики всей общей темы проекта: «ОТРАЖЕНИЕ СВЕТА ПОЛОЦКОЙ ЗЕМЛИ: В ВИДЕ СВЯТОСТИ ПРЕПОДОБНОЙ ЕВФРОСИНИИ В ПРАВОСЛАВИИ».

В помощь для семьи послужат разнообразие уже изданных книг с житием преподобной Евфросинии и современных чудес, связанных с ней. Взрослые члены семьи также могут воспользоваться поисковиком сети Интернет.

Важным является техническое условие: лики на иконах без навыка стараемся не прорисовывать (рисуеться только очертание и нимб).

О СОПРОВОЖДЕНИИ ПРОЕКТА.

Начало первого этапа проекта сопровождает и задаёт тон презентация (6) с сюжетами, связанными с преподобной Евфросинией.

Талантливая поэтесса и замечательный музыкальный педагог – Екатерина Владимировна Шамардина (7), по просьбе организаторов проекта, от всей души и сердца написала для всех участников к презентации (6): стихи и музыку. Пусть каждый из нас, как добровольный участник проекта, вместе со своими семьями, также вдохновленно послужит в деле прославления преподобной Евфросинии через предлагаемый творческий проект.

Также в период прохождения первого этапа проекта каждый день дополнительно в сообществе будет небольшое сопровождение проекта, связанное или с преподобной, или с монастырской жизнью (притчи). При этом сопровождать наш проект будет видеопроjekt миссионерского просветительского отдела «100дней».

6

ПРЕПОДОБНАЯ ЕВФРОСИНИЯ

1. В земле Полоцкой дева Предслава,
У родителей тихо жила...
И любовью Христовой пылая,
Своё сердце Ему обещала
И обеты свои берегла...

Время шло и к красавице юной,
Стали свататься мужи-князья...
Но она ото всех отказалась
И тайком в монастырь
Убежала, от родителей кровных ушла...

Привет.

**Преподобная Евфросиния!
По молитвам твоим просвети!
Чтобы с Богом всегда оставались
Мы на верном, смиренном пути!!!**

2. Приняв постриг и став Евфросиньей,
Послушания все приняла,
Никогда ни о чём не роптала,
И в трудах жизнь её протекала...
Переписывать книги могла.

И водимая Божьей рукою,
Евфросинья плоды принесла,
Монастырь для сестер основала,
и смиренной их жизни учила,
Словно ангел пред Богом жила.

Привет.

3. И на склоне лет жизни пресветлой,
Поспешила она в град Святой!
И достигнув Иерусалима,
О кончине в земле той молила,
Бог послал ей священный покой!

Привет.

Е.В. Шамардина, август 2024 г.



ВАЖНЫЕ РЕКОМЕНДАЦИИ.

А) Перед тем, как продумать сюжет и нарисовать рисунок (картину) обязательно прочитайте или пропойте всей семьей вместе молитву (8)!

МОЛИТВА НА НАЧАЛА ВСЯКОГО ДОБРОГО ДЕЛА

«Царю Небесный, Утешителю, Душе истины, Иже везде сый и вся исполняй, Сокровище благих и жизни Подателю, прииди и вселися в ны, и очисти ны от всякия скверны, и спаси, Блаже, души наша. Благослови, Господи, и помоги мне, грешному, совершить начинаемое мною дело, во славу Твою».

Б) Рисунок (картину) рисуем на бумаге или холсте любых размеров от формата А6 (105 мм на 148 мм) и до формата А1.

Внимание. Рисунки, нарисованные краской или чернилами на стенах и других поверхностях (граффити), а также рисунки, нарисованные с помощью песка, рисунки на предметах (кружках, тарелках) и т.д. **НЕ ПРИЕМЛЕМЫ** в данном проекте.

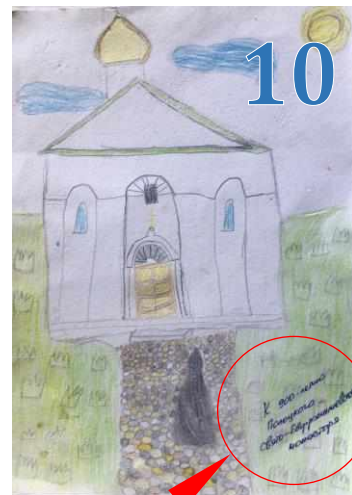
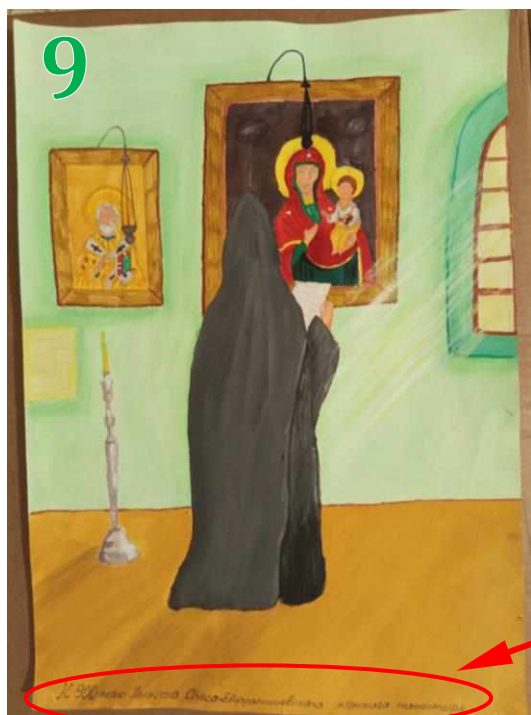
В проекте участвуют только рисунки (картины), нарисованные на бумаге или холсте.

В) Можно использовать следующие материалы для рисования: акварель, гуашь, карандаши, фломастеры, мелки, маркеры, краски, тушь, пастель, сангин, уголь.

Г) ОБЯЗАТЕЛЬНЫЙ ЭЛЕМЕНТ РИСУНКА (КАРТИНЫ): ПОДПИСЬ (9,10).

Подчеркиваем, что все нарисованные сюжеты должны быть подписаны следующими словами:

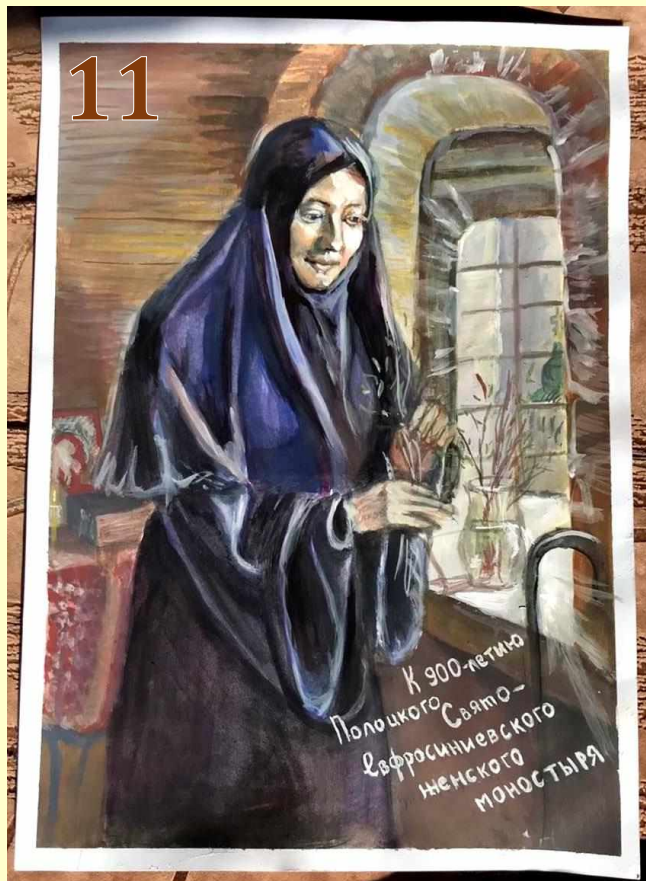
«К 900-ЛЕТИЮ ПОЛОЦКОГО СПАСО-ЕВФРОСИНИЕВСКОГО МОНАСТЫРЯ».



Размещаем надпись в любом месте и под любым приемлемым для прочтения наклоном. Подписывать можно карандашом, ручкой или пером (чернилами) любого цвета, при этом стараясь это сделать красиво и гармонично (в сочетании с цветовой гаммой сюжета). В каждой семье есть свой особый каллиграфист с красивым почерком (11).

Внимание. Художественные работы принимаются и размещаются в сообществе и в итоговой презентации только при сделанной на рисунке (картине) надписи.

Внимание. Рисунок (картина), где надпись искусственно создается на самом сюжете позже в программе «Фотопшоп» или в любом ином редакторе, **НЕ ПРИНИМАЕТСЯ.**



II. Задание

дополнительной части проекта
ВИТРАЖ ИЛИ МОЗАИКА

СПАСО-ПРЕОБРАЖЕНСКОГО ХРАМА (12) Полоцкого Спасо-Евфросиниевского монастыря.

**(при условии выполнения
основного задания можно
принять участие
в дополнительном
задании)**

Участники, желающие участвовать в дополнительном задании, должны создать витраж или мозаику **СПАСО-ПРЕОБРАЖЕНСКОГО ХРАМА (13), Полоцкого Спасо-Евфросиниевского монастыря.**

ВНИМАНИЕ! РЕКОМЕНДАЦИИ.

А) Храм создается крупным планом, при этом отдельно стоящим на возвышенности (один) без привязки к монастырскому комплексу.

Б) Стараемся, чтобы храм соответствовал и был максимально похож на **СПАСО-ПРЕОБРАЖЕНСКИЙ ХРАМ Полоцкого Спасо-Евфросиниевского монастыря** в настоящее время. На схожесть будут обращать внимание организаторы при определении лучших работ для дополнительного награждения.

При этом можно изобразить храм с любой стороны по желанию.



В) Выбираемый из большого разнообразия ФОН ЗА ХРАМОМ.

Фоном может быть звездное ночное небо, светлый солнечный безоблачный или облачный день (14), грозовые облака или радуга (15). За основу может быть взят любой период года: от цветущей весны до заснеженной зимы.

Обращаем внимание, что при этом в работе можно не показывать деревья или растения, которые в настоящее время растут на заднем плане храма.

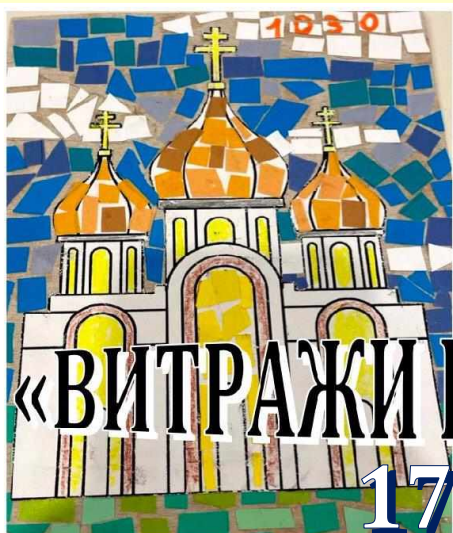
Внимание. Витраж или мозаику создаем с помощью аппликации из кусочков цветной бумаги. При желании можно создать витраж специальными красками по стеклу.

ИНФОРМАЦИЯ ДЛЯ ДОПОЛНИТЕЛЬНОЙ ЧАСТИ ПРОЕКТА.

Неповторяемую друг в друге красоту создания творческих семейных работ в виде мозаики (17) или витража (18,19) можно посмотреть в проекте, который проходил осенью 2022 года. Проект назывался **«СЕМНАДЦАТЬ МГНОВЕНИЙ ЗОЛОТОЙ ОСЕНИ ВМЕСТЕ «ПРАВОСЛАВИЕ В КРАСКАХ»»** (16), приуроченного к 1030-летию Православия на Беларуси.

В дополнительном задании проекта **«ПРАВОСЛАВИЕ В КРАСКАХ»** много семей пожелали участвовать по созданию витража (9) или мозаики (10) на церковную тематику, а также ДРЕВНИХ ХРИСТИАНСКИХ СИМВОЛОВ, таких как: крест, виноградная лоза, корзина с хлебами, чаша, голубь, лилия, павлин, рыба, якорь, орел, петух, лев, оливковая ветвь и др.

ИТОГОВУЮ ПРЕЗЕНТАЦИЮ творческих работ осеннего проекта 2022 года по созданию витража и мозаики (как наглядное пособие) можно посмотреть по предложенному QR-коду с помощью телефона.



«ВИТРАЖИ И МОЗАИКИ»



В ИТОГЕ

I. В основной части проекта ВЫСЫЛАЕМ ТРИ ФОТОГРАФИИ:

1. Фотография крупным планом самого рисунка (картины) (9,11).

2. Фотография участника(ов) с созданным рисунком (картиной) (20,21). Фотография должна быть крупным планом.

Предлагаем, по возможности и желанию, сфотографироваться девушкам и женщинам в платочках или шалях. Это всегда очень достойно и красиво смотрится.

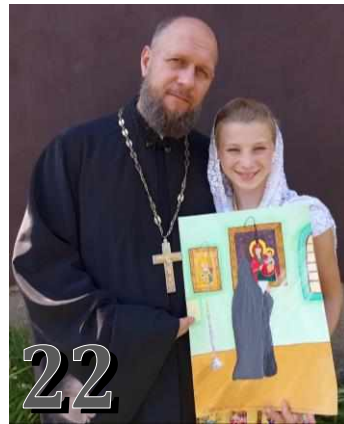
3. Так как это семейный конкурс, то высылаем ещё фотографию участника(ов) с одним из членов семьи (папой (22), мамой (23), братом, сестрой) и с созданным рисунком (картиной). Фотография должна быть крупным планом.

Внимание. ОБЯЗАТЕЛЬНЫМ УСЛОВИЕМ является то, что ФОТОГРАФИРУЮТСЯ как МИНИМУМ ДВА ЧЕЛОВЕКА (третья фотография) с рисунком (картиной).



Например, вся семья продумывала сюжет. Сам рисунок (картину) в основном рисовал один из членов семьи, возможно, кто-то ему немного помогал или помогали все. Тогда фотографируется основной участник, рисовавший рисунок

(картину), а с ним фотографируется кто-то из членов семьи: папа (22) или мама (23), старший или младший братик, сестричка, дедушка или бабушка. Возможен вариант фотографии с крестным или крёстной, с родным дядей (тётей).



Приветствуется фотография всей семьи!!!

II. В дополнительной части проекта ВЫСЫЛАЕМ ДВЕ ФОТОГРАФИИ:

1. Фотография крупным планом ВИТРАЖА или МОЗАИКИ (25) Спасо-Преображенского храма.

2. Фотография крупным планом участника(ов) с витражом (мозаикой). Приветствуется фотография всей семьи вместе!!!

Внимание. На фотографиях просим быть красиво одетыми. Присутствие на фотографиях хорошего настроения и улыбок приветствуется.

(Все фотографии высылайте по тел. +375293851609 через Вайбер)





ПРОСЬБА! На протяжении всего проекта семья высылает свои творческие работы только по одному и тому же номеру телефона, во избежание недоразумений.

ВНИМАНИЕ. А) Фотографии рисунка (картины) принимаются и размещаются организаторами в сообществе при условии подписи: «К 900-ЛЕТИЮ ПОЛОЦКОГО СПАСО-ЕВФРОСИНИЕВСКОГО МОНАСТЫРЯ».

Б) Фотографии с работами будут размещены в сообществе по мере их поступления на протяжении действия проекта (с 1 по 19 сентября).

В) Участники на фотографиях должны соответствовать эстетическим нормам нравственности.

Г) Творческие работы должны соответствовать духовно-нравственным вековым традициям белорусского народа.

Организаторы вправе не размещать работы и фотографии, если они вызывающе-безнравственны и безобразны, и другое.

Итогом проекта станет общая презентация ЛУЧШИХ и КАЧЕСТВЕННЫХ работ.

Презентация творческого семейного проекта «РИСУНКИ ПО ЖИТИЮ ПРЕПОДОБНОЙ ЕВФРОСИНИИ ПОЛОЦКОЙ ГЛАЗАМИ СЕМЬИ», состоится **25 сентября 2024 года.**

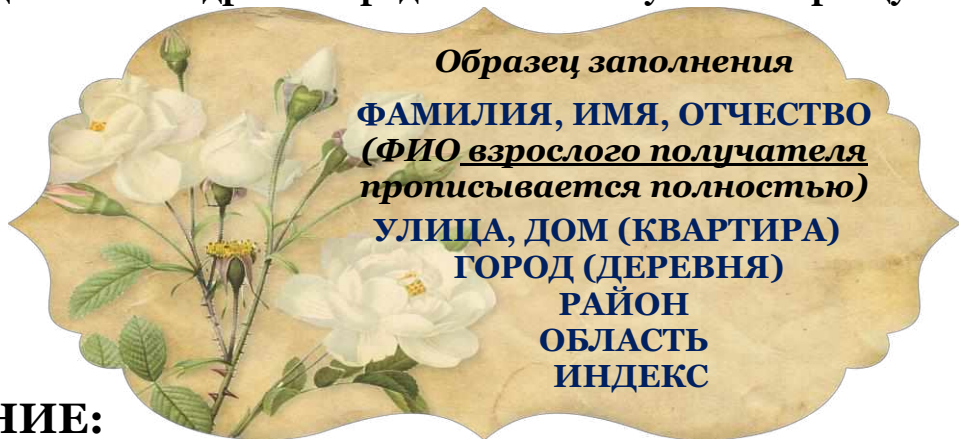
**ДОРОГИЕ УЧАСТНИКИ,
ПОЖАЛУЙСТА, ПОМНИТЕ НА ПРОТЯЖЕНИИ ВСЕГО ПРОЕКТА, ЧТО
ГЛАВНОЕ – ЭТО УЧАСТИЕ!**

Но награждение предусмотрено.

Внимание! Лучшие 80–100 творческих РАБОТ БУДУТ НАГРАЖДЕНЫ.

Участники получают подарки по почте, по адресу проживания семьи на территории Беларуси.

Просим участников вместе с фотографиями своих творческих работ высылать по Вайберу и свой домашний адрес по предоставленному ниже образцу.



Образец заполнения

ФАМИЛИЯ, ИМЯ, ОТЧЕСТВО
(ФИО взрослого получателя
прописывается полностью)
УЛИЦА, ДОМ (КВАРТИРА)
ГОРОД (ДЕРЕВНЯ)
РАЙОН
ОБЛАСТЬ
ИНДЕКС



НАГРАЖДЕНИЕ:

В подарок основной части первого этапа проекта входят:

1. Диплом участника проекта.
2. Подарок от Спасо-Евфросиниевского Полоцкого женского монастыря.
3. Настольная интеллектуальная игра «Православные ребусы. Открой для себя дивный мир Православия», в которую входит 54 двухсторонних карточки (600 ребусов).



Разгадывая православные ребусы, участники познакомятся с названиями народов и племён, стран и городов, гор и рек, животных и птиц, деревьев и трав, которые упоминаются в Библии. Узнают имена апостолов и жён-мироносиц, угодников Божьих, прославленных Церковью в лике святых.



Откроют для себя названия величайших христианских святых, знаменитых древних монастырей, места паломничеств.

Узнают названия заповедей Закона Божия, основ добродетельной христианской жизни, церковных праздников и традиций, церковных таинств, христианских добродетелей и грехов души человека, богослужбной утвари и облачений, архитектуры и искусства и многое другое.

4. Дополнительный подарок.
5. И другие подарки.



В подарок дополнительной части первого этапа проекта ВХОДЯТ:

7 ЛУЧШИХ витражей и **7 ЛУЧШИХ** мозаик, по личному мнению, приглашенного организаторами независимого эксперта **БУДУТ НАГРАЖДЕНЫ** (при условии выполнения основного задания):

ПОДАРОЧНОЙ КОРОБКОЙ «ПРАВОСЛАВНОЕ ЛОТО», в которое входят 32 карточки с 247 изображениями.



Играя в «ПРАВОСЛАВНОЕ ЛОТО», участники познакомятся с библейской историей, историей Церкви, святынями Ветхого и Нового Заветов, православными монастырями и храмами, церковными праздниками и традициями, православными святыми и церковными деятелями, устройством храма и предназначением церковной утвари, церковными таинствами и обрядами, церковными наградами и многим другим.

ВНИМАНИЕ. Если семья прислала творческие работы как по мозаике, так и по витражам, и две работы определились в номинации «ЛУЧШИЕ», то семья награждается одним подарком.

2. Подарок от Свято-Елисаветенского Минского женского монастыря.

ПРИСОЕДИНЯЙТЕСЬ К ТВОРЧЕСКОМУ ПРОЕКТУ, А ТАКЖЕ ПРИГЛАШАЙТЕ ПРИНЯТЬ В НЕМ УЧАСТИЕ СВОИХ ДРУЗЕЙ И БЛИЗКИХ!

БОЖИЕЙ ПОМОЩИ ВСЕМ И РАДОСТИ В ТВОРЧЕСКОМ СЕМЕЙНОМ ПРОЕКТЕ!



- | | |
|--------------------------------------|--|
| 31. Детский православный молитвослов | 35. Венцы – короны, возлагаемые на жениха и невесту во время Таинства Венчания |
|--------------------------------------|--|

